

N. V. Kurdjumov (Poltava).

Hyménoptères-parasites nouveaux ou peu connus.

(Avec 5 fig.)

Н. В. Курдюмовъ (Полтава).

Новыя или малоизвѣстныя паразитическія перепончатокрылыя.

(Съ 5 рис.)

Rhoptromeris widhalmi, sp. n. (*Cynipoidea, Figitidae*).

♀—1,5 mm. Antennes de 13 articles, plus longues que la tête et le thorax pris ensemble. Le 3-me article trois fois aussi long que large, de moitié plus long que le 4-me. La massue est de sept articles,

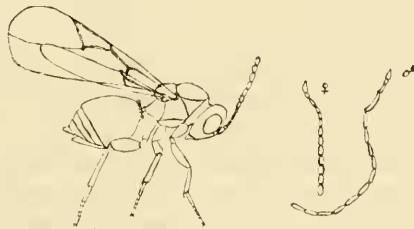


Fig. 1. *Rhoptromeris widhalmi* ♀, sp. n.
Vue générale et antennes.

peu distincte. La cupule ellipsoïdale n'est pas très grande, deux fois aussi longue que large, plus longue que les fossettes de l'écusson. Ailes hyalines, ciliées, seconde partie du radius plus longue que la première; cellule radiale moins que trois fois aussi longue que large.

Segment median pubescent ainsi que la base de l'abdomen. L'abdomen est comprimé et aussi long ou plus long que la tête et le tho-

rax pris ensemble. Noir, articles antennaires 1—6 en dessous d'un rou de poix. Pattes rousses, les hanches et le milieu des cuisses d'un brun marron ou d'un brun de poix. La base de l'abdomen en dessous et le hypopygium roussâtres.

♂: 1,2 mm. Antennes de 15 articles, plus longues que le corps. Le 4-me article est très grossi, deux fois aussi long que le 3-me et de moitié plus long que le 5-me. Noir, les genoux et les extrémités des tibias d'un roux de poix, tarsi d'un brun marron.

Nommé en l'honneur de J. M. Widhalm pour son travail remarquable sur l'*Oscinella frit* L. Plusieurs femelles et mâles élevés de *Oscinella frit* L. par W. P. Pospelov et par moi même.

Cette espèce ressemble à la *Rh. eucera* Hart, mais elle en diffère par sa coloration et par la forme des antennes.

Phaeogenes plutellae, sp. nov. (*Ichneumonodea*, *Ichneumonidae*).

♀. Long. 5 mm. Face élargie, proéminente, épistome divisé de la face, presque lisse, avec une petite fossette à peine distincte à son extrémité. Front fortement ponctué. Mandibules bidentées, la dent supérieure est beaucoup plus grande que la dent inférieure. Antennes filiformes, scape élargi. Pas de sillons dorsaux sur le mesonotum; métathorax distinctement divisé en planches; hanches postérieures avec une carène distincte, qui présente l'aspect d'une dent à l'extrémité postérieure. Postpétiole pointillé, enfoncement sur le second segment abdominal distinct; les thyraxies situées loin du bord antérieur.

Noir, scape des antennes brun-noirâtre; pédicel et les trois premiers articles du funicule rougeâtres en dessous, d'un rougeâtre sale en dessus ainsi que le reste des antennes. Écailles jaune-rougeâtres; nervures des ailes jaunâtres à la base, grisâtres vers l'extrémité ainsi que le stigma. Pattes jaune-rougeâtres, hanches postérieures assombries vers l'extrémité; cuisses vers l'extrémité, bases et extrémités des tibias postérieures ainsi que les articles apicaux des tarsi — noirâtres.

Premier segment de l'abdomen noir; le second et le troisième (ainsi que la base du quatrième chez l'une des femelles)—rouges; extrémité du sixième en partie et celle du septième distinctement blanche; le huitième segment entièrement blanc.

♂. Diffère de la femelle par les caractères suivants: antennes d'un rouge-sale; hanches et trochanters postérieures noirâtres; articles des pattes postérieures brunâtres, leurs bases rouges; le second, le troisième et le quatrième segments de l'abdomen rouges avec des ceintures noires plus ou moins larges sur chacun d'eux; le sommet du 5-me roussâtre; sommet de l'abdomen noir.

Obs. 2 ♀♀ et 2 ♂♂ élevés de *Plutella maculipennis* en 1910—à la Station Expérimentale de Poltava.

Cryptus mokrzeckii, sp. nov.

Ressemble à la *C. genalis* Tschek.

♀. Long. 10 mm.; tarière 3 mm. Assez luisant, finement ponctué. La tête n'est rétrécie que faiblement derrière les yeux; joues un peu gonflées. Front fortement concave. Antennes aussi longues que la moitié du corps ou un peu plus longues, non élargies vers le milieu. Scutellum lisse, luisant. Metanotum rugueux, à l'exception de la partie située entre la première carène transversale et la post-scutellum. Les dents latéraux manquent. Postpetiole presque lisse avec deux carènes peu distinctes. Pattes assez courtes, les postérieures fortes, avec les cuisses notablement élargies. Aréole complète. Noir, orbites des yeux en avant et en arrière, taches du cinciput près des yeux, sommet de l'épistome, taches près des bases des mandibules, anneaux des antennes, ligne transversale du cou, lignes aux côtés du bord postérieur du pronotum, lignes au dessous des bases des ailes antérieures et le sommet du scutellum blancs. Abdomen rouge à l'exception de la base, cuisses et tibiaux rouges, tibiaux postérieures assombries vers l'extrémité; hanches et trochanters d'un rouge-brunâtre en dessous; tarsi rouges, les postérieures brunâtres. Ailes assombries, nervures brun-noirâtres.

♂. Long. 12,5 mm. Les parties suivantes sont colorées de blanc: les orbites des yeux, à l'exception de leurs parties cinciputales, le tubercule au dessous des bases des antennes, les joues, l'épistome, les mandibules, les taches sur le scape antennaire, les anneaux des antennes, les palpes labiales et maxillaires, la ligne transversale sur le cou, les lignes latérales du bord postérieur du pronotum, les petites taches au devant des écailles, les sommets des écailles, les lignes au dessus des bases des ailes antérieures, les deux taches sur le speculum, le scutellum au sommet, les taches sur les angles latéraux de la seconde carène transversale du metanotum, les taches des hanches de toutes les pattes et sur les trochanters des quatre pattes antérieures, les tibiaux antérieures et intermédiaires du côté extérieur, les tarsi antérieurs du côté extérieur et le milieu des tarsi postérieurs.

Le reste comme chez la femelle.

Obs. Beaucoup de mâles et de femelles ont été élevés de *Ce-tonia* par Mr. S. Mokrzecki et c'est en son honneur que cette espèce est nommée.

Pezomachus kara-kurti Rossikov 1904¹⁾.

♀ *Pezomachus karakurti* Rossikov.

♂ *Perelissus karakurti* Rossikov.

¹⁾ Ядовитый паук кара-курты. — Труды Бюро по энтомологии, т. V, № 2, Спб., 1904.

♀. Long. 3,8. Tarrière 0,5 mm. Tête grande, deux fois aussi large que le thorax, tempes saillantes, occiput rebordé, yeux grands, face rétrécie vers le bas. Antennes de 22 articles, plus longues que la tête et le thorax réunis, 3-me et 4-me articles antennaires presque égaux; 7-me article plus long que large. Le thorax n'est pas long, les ailes manquent, le scutellum n'est pas développé, mesonotum et metanotum presque de la même longueur. Metanotum assez haut, son dos est plus court que la partie inclinée. Carène transversale très faible, presque absente au milieu, le fait, plus visible vers les angles latéraux. Petiole plus long que large, graduellement élargi vers l'extrémité, convexe, pourvu de fortes carènes latérales, les spiracles petites peu visibles. Second segment avec des spiracles situés presque au milieu, un peu plus long que le troisième, dont les spiracles sont situées avant le milieu. Tarrière presque de $\frac{2}{3}$ de la longueur du premier segment. Mat, pourvu des cils faibles et clairs. D'un noir marron; antennes brunes, plus claires vers l'extrémité. Pronotum d'un brun-rougeâtre ainsi que les taches sur les places des écailles. Hanches antérieures rouge-jaunâtres, les intermédiaires rouge-brunâtres, les postérieures noires avec des taches d'un rouge-brunâtre. Trochanters jaunes, cuisses antérieures et intermédiaires brun rougeâtres, d'un brun marron vers la base; cuisses postérieures sombres. Tibias antérieurs d'un brun-jaunâtre, les intermédiaires et les postérieurs d'un jaune sale avec des taches sombres au dessous de la base et avec les extrémités sombres; les épérons jaunes. Tarses brun-jaunâtres, leurs articles apicaux sombres. L'extrémité du dos du premier segment abdominal et une bande étroite à la base du second segment jaunes. Les angles postérieurs du second segment d'un rouge-brunâtre. Membrane et anus blancs.

♂. Long 4 mm. Ailé. Antennes de 28 articles un peu plus courtes que le corp. Nervulus interstitialis, ramellus distincts, nervellus antefurcalis rompu au dessous du milieu. Se distingue de la femelle par les antennes et les hanches noires, par les trochanters et les pattes plus sombres. Ecailles d'un brun clair, nervures et stigma noirâtres, nervures à la base et une tache sur l'angle antérieurs du stigma jaune-blanchâtres. Le sommet du premier segment, le second en entier et le troisième à l'exception de l'extrémité jaunes.

Obs. Nombreuses exemplaires ♀♀ et ♂♂ élevés par Mr. S. Mokrzecki d'un coque d'araignée *Lathrodictes tredecimguttatus* Rossi en Crimée.

Apanteles plutellae, sp. nov. (*Ichneumonodea*, *Braconidae*).

Appartient à la première section de Marshall et se rapproche le plus de l'*A. ruficrus* Hal., mais s'en distingue, par le premier segment de l'abdomen plus court et par les hanches plus sombres.

♀. Long 2 mm. Antennes plus longues que le corps. Tête presque lisse, face et yeux densément velus. Mesonotum et scutellum fortement et densément ponctués. Pleures ponctuées à l'exception de leurs parties postérieures. Hanches antérieures luisantes, hanches postérieures fortement ponctuées au dessus, rugueuses sur les côtés. Metanotum rugueux, sans carène transversale. Premier segment abdominal élargi vers le sommet, aussi long que large à l'extrémité. Second segment plus court, mais plus large que le premier, aussi long que le troisième. Dos du premier et du second segments abdominaux rugueux, du troisième et des suivants lisse; tarière très courte; hypopygium normal.

Noir; palpes maxillaires et labiales pâle-jaunâtres, écailles jaunâtres; nervures sombres, jaunes à la base; stigma sombre avec une tache jaune à la base. Hanches antérieures brun-noirâtres avec le sommet pâle, hanches intermédiaires sombres, brunes au sommet, hanches postérieures noires avec des extrémités brun-noirâtres. Premiers articles des trochanters bruns, seconds testacés. Cuisses testacées, les sommets des intermédiaires et les dernières tiers des postérieures asombries. Tibias antérieures jaunes, les intermédiaires et les postérieurs roux avec les extrémités sombres. Les éperons intermédiaires et postérieurs pâle-jaunâtres. Tarses antérieures roux, les intermédiaires brunâtres, les postérieures brun-noirâtres. Base du ventre jaunâtre-pâle en dessous. Dos du troisième segment avec deux taches rousses sur les côtés, très variables chez les spécimens différents.

♂ très distinct par les antennes plus courtes et par les pattes et l'abdomen plus sombres.

Coques solitaires d'un blanc ou d'un blanc de citron.

Obs. Parasite de la teigne du chou (*Plutella maculipennis* Curt.). 5 ♀♀ et 1 ♂ élevés en 1910 à la Station Experimentale de Poltava.

Apanteles hiberniae, sp. nov.

♀. Long. 2,35 mm., env. 6,8 mm.

Appartient à la troisième section de Marshall et voisin de *A. abjectus* Marsh.

Antennes plus longues que le corps. Mesonotum très finement ponctué, presque mat à la base et presque lisse, luisant vers le sommet; scutellum luisant; metanotum avec des points dispersés, presque lisse. Hanches lisses en dessus, les éperons postérieurs plus longs que la moitié du métatarse. Abdomen comprimé vers l'extrémité, tarière courte. Le premier segment de l'abdomen arrondi vers l'extrémité, de moitié plus long que large, le deuxième avec des sillons obliques n'atteignant que le milieu. Le troisième segment est plus court que le

deuxième. Dos du premier segment à peine rugueux luisant, celui du second un peu rugueux sur les côtés et en arrière. Le reste de l'abdomen est lisse. Noir; palpes pâles, ailes hyalines, à peine moins transparentes vers l'extrémité; écailles et stigma brun-sombres; nervures médiane et anale pâles vers la base. Hanches noires, les premiers articles des trochanters des quatre pattes postérieures noires; trochanters antérieurs et les deuxièmes articles des quatre postérieurs brunâtres. Cuisses antérieures testacées, assombries vers la base; cuisses intermédiaires brun-noirâtres testacées au sommet, cuisses postérieures noires. Tibias et tarses des quatre pattes antérieures testacés, tibias postérieurs pâle-jaunâtres vers la base, assombris au sommet, tarses postérieurs assombris, la moitié de métatarse et tous les éperons pâles. Ventre sombre en dessous. Le male ressemble à la femelle, antennes plus épaisses et plus longues, pattes plus assombries, tibias et tarses intermédiaires assombris au sommet; taches pâles des pattes postérieures presque d'un blanc pur. Dos du premier segment de l'abdomen presque deux fois aussi long que sa largeur à l'extrémité.

Cocon solitaire, jaune de soufre, très pâle.

Obs. 5 ♀♀ et 3 ♂♂ élevées de l'*Hibernia defoliaria* Cl. en 1908 à Achtyrka (gouv. Charkov).

Gyrocampa pospelovi, sp. nov. (*Alysiidiidae*).

♀. Long. 2 mm. Voisin de *G. affinis* Nees. Antennes de 20 articles, palpes maxillaires de 5 articles, palpes labiales de 4 articles. Second segment abdominal lisse. Tête large, lisse. Mesonotum lisse, pourvu d'un sillon longitudinal médian vers la base du scutellum. Scutellum à une fossette transversale à la base. Abdomen élargi, aussi long que le thorax, tarière cachée, premier segment étroit, strié, avec une carène médiane. Noir; parties buccales et pattes jaunes, les articles ultérieures des tarses postérieures sombres. Second segment abdominal en entier et les $\frac{2}{3}$ du troisième jaunes. Le reste de l'abdomen d'un noir de marron.

♂ inconnu.

Obs. 1 ♀ élevée par Mr. W. Pospelov de l'*Oscinis frit* L.

Type dans les collections de la Station Entomologique de Kiev.

Pteromalus nidulans Thom s. (*Chalcidodea*, *Pteromalidae*).

Je possède des spécimens de cette espèce obtenus des sources différentes :

1) de Mr. W. F. Fiske du Laboratoire pour l'Importation des parasites du *Porthesia chrysoorrhoea* et *Ocneria dispar* (ces exemplaires ont été déterminées par Dr. L. O. Howard comme *P. egregius* Förster);

2) de Mr. J. V. Emeljanov, élevés du *Porth. chrysorrhoea* à Kupjansk (gouv. Charkov) et déterminés par le Dr. Gustav Mayr;

3) de Mr. W. P. Pospelov, qui les a élevés à Kiev, et

4) les individus élevés à Poltava par moi même.

Selon les tables synoptiques de W. H. Ashmead, on peut placer cette espèce dans le genre *Trichomalus*, mais cela ne serait que le résultat de la délimitation incorrecte de ce genre donnée par cet auteur. Je pense que cette espèce doit être séparée dans un genre indépendant.

Pour déterminer la constance du nombre des dents des mandibules, j'ai disséqué plusieurs dizaines de ce parasite et j'ai obtenu les résultats suivants :

1) Quelques exemplaires de *P. nidulans* obtenues de Mr. W. F. Fiske ont les deux mandibules à quatre dents.

2) Les autres ont les mandibules gauches avec 3, mandibules droites à 4 dent.

3) *P. nidulans* obtenues de J. W. Emeljanov ont des mandibules gauches à 3, mandibules droites à 4 dents.

4) Ceux de V. P. Pospelov ont des mandibules gauches à 3, mandibules droites à 4 dents.

5) Les parasites élevés à la Station Experimentale de Poltava ont :

a) 9 femelles les deux mandibules à 4 dents;

b) 11 femelles et 12 males — des mandibules gauches à 3, mandibules droites à 4 dents.

c) 1 femelle à les deux mandibules à 5 dents. Celles-ci sont énormes, courtes, ressemblantes à celles des *Eulophidae*.

Evidemment le nombre des dents est une quantité variable chez la même espèce. Conséquemment comme C. G. Thomson et après lui W. H. Ashmead fondent toute la classification de la famille *Pteromalidae* sur ce caractère, qui n'a pas de valeur pour la description des espèces, je pense que ces deux classifications doivent être soumises à une révision.

Pteromalus pospelovi, sp. nov.

♀. Long. 2,5 mm. Voisin de *Pteromalus nidulans* Thoms. et doit être séparé avec celui-ci du genre *Pteromalus*. Tête grande, face assez convexe, antennes insérées beaucoup plus haut que la ligne tirée entre les bases des yeux. Clypeus un peu échancré. Occiput rebordé. Antennes avec deux articles annulaires, pedicel presque à demi plus long que le premier article de funicule, second article de funicule plus long que le premier. Premier article du funicule aussi long que large, les autres sont plus longs que larges. Pronotum plus étroit que la tête, graduellement rétréci en avant, bord antérieur du collet obtus. Sillons distincts sur les 2_3 de mesonotum. Praesternum lisse, me-

sosternum et epimera reticulés. Metanotum fortement reticulé, pourvu d'un grand cou, carène manque, plis distincts vers la base, lisses. Spiracle ovale, côtés du metanotum pubescents. Abdomen lisse, nu, luisant, fortement caréné en dessous, plus étroit et plus court que la tête et le thorax pris ensemble, ovale, pointu, avec une tarière un peu proéminente. Carène ventrale atteignant les $\frac{2}{3}$ de la longueur de l'abdomen. Nervure marginale de l'aile antérieure presque aussi longue que la postmarginale. Foncé, antennes sombres, base du scape jaune au dessous, trochanters foncés, pattes jaunes, les articles ultérieurs des tarsi sombres.

♂ inconnu.

Obs. 6 ♀♀ élevées par Mr. V. Pospelov d'*Agrilus hastulifer*. Type dans les collections de la Station Entomologique à Kiev.

Pteromalus tenuicornis Förster.

Beiträge monogr. Pteromalidae, 1841, p. 16, № 64.

Pteromalus jouaensis Ratzeburg, Ichneumon. d. Forstinsekten. II, 1848, p. 199.

Habrocyrtus chlorogaster Thomson, Hymen. Scandin. 1878, V, p. 119, № 14.

♀. Long. 3 mm. Antennes fines, insérées plus haut que le milieu de la face. Scape atteignant au de là du premier ocelle, pedicel presque deux fois plus court que le premier article du funicule. Tête beaucoup plus large que le thorax, ocelles placées en triangle obtus, clypeus avec une profonde incisure; joues épaisses. Collet assez large, tranchant, peu dilaté vers les côtés. Mesonotum court, scutellum deux fois aussi long que sa base, son sommet est séparé par une sillon transversal faible, prosternum petit. Metanotum peu incliné presque comme le scutellum, pourvu d'un cou distinct et de carènes medianes et laterales; spiracles grandes, ovales. Ailes peu pubescents, nus à la base; nervure stigmale $\frac{2}{3}$ aussi longue que la marginale, nervure postmarginale un peu plus courte que la marginale. Abdomen pointu, conique, caréné au dessous, la carène allant presque jusque à la moitié de sa longueur. Segments rugueux à la base, lisses vers l'extrémité. Vert d'or. Scape et funicule au dessous jaunâtres, funicule brun au dessus; écailles jaunâtres. Nervures des ailes à l'exception de l'extrémité de la nervure stigmale jaunes. Hanches concolores, pattes jaunes de paille, le sommet des tibias intermédiaires et postérieures et les bases des tarsi assombris.

♂. Long. $2\frac{3}{4}$ mm. Nervure marginale à peine plus longue que la stigmale. Abdomen avec une tache jaune à la base, pattes à l'exception des hanches d'un jaune de citron.

Obs. C'était le plus important parasite de l'Anthonome du pommier en 1908 à Achthyrka, prov. Charkov et en 1910 à N. Osoł, gouv. Kursk.

Apparemment un mâle de cette espèce, élevé de l'Anthonome du pommier, est placé par R a t z e b u r g avec ? chez *Pteromalus saxeseni*, du quel il se distingue facilement.

Habrocyrtus microgastris, sp. nov.

♀. Long. 3 mm. Tête plus large que le thorax, face plus large que longue; joues un peu comprimées postérieurement.

Yeux grands, peu saillants; ocelles en triangle obtus. Scape atteignant le premier ocelle, pedicel est beaucoup plus court, que le premier article de funicule. Thorax avec un grand collet, son bord antérieur est suffisamment tranchant. Prosternum petit; mésonotum presque deux fois (13:7) aussi long que la base de l'écusson, qui est deux fois aussi long que sa base. Metanotum court; spiracles ovales allongés, larges; plis distincts. Cou petit, la costule transversale manque; angles inférieurs de la stricture avec une fosse profonde. Carène médiane très faible, presque manquante. Nervures des ailes fines. Nervure stigmale presque de moitié (1:1,42) plus courte que la nervure marginale. Nervure postmarginale aussi longue ou souvent plus longue que la nervure marginale. Nervure basale nue.

L'abdomen plus long que la tête et le thorax réunis, conique; valve ventrale allant jusqu'à la moitié de l'abdomen. Tête et thorax imbriquement ponctués; côtés du metanotum lisses, partie dorsale réticulée; cou transversalement rugueux. Vert de cuivre. Parties buccales et scape jaunes; funicule et écailles testacées; nervures des ailes jaunes. Hanches vertes. Trochanters antérieurs totalement et les autres en partie-jaunes. Cuisses brun-noirâtres au milieu avec un reflêt métallique faible.

Tibias antérieurs jaunes; bases des tibias intermédiaires et postérieurs jaunes, vers le sommet brunâtres, leurs sommets d'un jaune-citron; tarsi jaunes, leurs articles ultérieurs assombrés.

♂. Long. 2,5 mm. Nervure stigmale plus longue, que celle de la femelle et d'un tiers plus courte que la marginale. Cou moins distinct. Antennes jaunes, funicule testacé au dessus. Pattes d'un jaune paille; hanches et cuisses postérieures au milieu vertes; tous les tarsi au sommet assombrés; abdomen avec une tache pâle.

Obs. 21 ♂♂ et 5 ♀♀ élevées d'*Apanteles glomeratus* L. et d'*Apanteles pieridis* B o u c h è à Krasnokutsk, prov. Charkov en 1907.

Catolaccus ater Ratz.

Pteromalus ater Ratzeburg, Ichneumon. d. Forstinsekt. III, 1852, p. 233.

Catolaccus cavigena Thomson, Hymen. scand. V.

♀. Long. 2,6 mm. Env. 4,6 mm.

Tête gonflée, épaisse, occiput large, non rebordé; joues grandes, comprimées postérieurement. Yeux d'une grandeur ordinaire, espace entre les yeux et les mandibules long avec une enfoncement devant l'insertion des mandibules. Les mandibules à quatre dents, les deux intermédiaires sont presque confondues. Face convexe, antennes insérées au-dessous de la moitié faciale. Front avec une enfoncement longitudinale distinct. Scape n'atteignant pas jusqu'au premier ocelle, funicule court avec deux articles annulaires, fusiforme. Pedicel à peine plus long que le premier article du funicule; massue petite, mais de moitié plus longue que le pedicel. Thorax court, collet avec le bord antérieur arrondi, non dilaté vers les côtés. Mesonotum court avec des sillons à peine atteignant la moitié. Scutellum grand, saillant en angle aigu, prolongé au dessus du metanotum et recouvrant le postscutellum. Metanotum court, cou distinct; carène mediane manque; plis latéraux distincts, espace intermédiaire finement ruguleuse. Spiracles allongées,



Fig. 2. *Catolaccus ater* Ratzb., ♀. Mandibule.

hanches postérieures plus ou moins comprimées, pattes faibles.

Ailes hyalines, cellules costale et basale velues, speculum petit. La cellule anale seule nue. Nervure marginale à peine plus courte que

la nervure post-marginale et distinctement plus longue que la stigmale (5 : 4); la dernière a une très petite clave. Abdomen ovale-conique, fortement caréné en dessous, avec carène atteignant jusqu'à sa moitié; tarière un peu proéminente. Tête fournie de poils rares et faibles, mesonotum avec des poils courts, sur le scutellum ils sont plus forts. Noir-bleuâtre, abdomen d'un cuivre verdâtre, scape métallique, funicule testacée, pattes foncées; tibias antérieures testacées; genoux sommets des tibias et tarsi jaunes; leurs derniers articles assombrés.

♂. Long. 1,83 mm. Env. 3,3 mm. Il se distingue de la femelle par des nervures marginales plus courtes, par l'abdomen ovale, foncé, sans tache pâle à la base. Antennes ressemblant à celles de la femelle.

Obs. 2 ♀ ♀ élevés en 1907, à Krasnokutsk (prov. Charkov) provenant des coques d'*Apanteles glomeratus* L.

7 ♂♂ élevés en 1910 à la Station Expérimentale à Poltava des coques de *Bracon* sp.? — parasite de *Vanessa cardui*.

Pachyneuron syrphi Ratz.

Chrysolampus syrphi Ratz. (II, 185).

♀. Long. 1,83 mm. Env. 4,16 mm.

Voisin de *P. formosum* Walker mais distinct selon la description de C. G. Thomson par les spiracles allongés et par le deuxième segment de l'abdomen court.

Foncé, avec un reflêt d'un cuivre verdâtre ou vert-bleuâtre, scape jaunâtre au dessous à la base, le reste des antennes d'un brun-noirâtre. Pattes jaunes, cuisses brunâtres, hanches foncées. Metanotum ponctué, carène médiane distincte à la base et largement fourchue autour du cou, qui est séparé par une carène transversale. Antennes avec deux articles annulaires, pédicel plus long que le premier article de funicule. Nervure marginale des ailes antérieures plus longue que la stigmale, mais beaucoup plus courte que la nervure postmarginale. Scutellum divisé par un sillon transversal. Spiracles allongés, grands. Abdomen arrondi, ovale, pétiol long, le deuxième segment n'est pas plus long que le tiers de toute la longueur de l'abdomen.

♂. Long. 1,8. Scape un peu dilaté, pédicel plus court que le premier segment du funicule, qui est plus long, plus épais et plus pubescent. Les poils deviennent plus courtes en arrière. Metanotum caréné peu distinctement. Antennes jaunes, scape et pattes jaunes de paille, sommets des hanches antérieures et des quatre pattes postérieures jaunes.

Obs. 3 ♀♀ et 2 ♂♂ élevés 11. VII. 1910 à la Station Expérimentale de Poltava obtenus d'un puparium d'une Syrphide *Sphaerophoria* sp.

Sphegigaster orobanchiae, sp. nov.

♀. Long. 2 mm. Voisin de *S. aculeatus*, mais distinct par la forme du bord postérieur du second segment abdominal, par les pattes jaunes et par la taille plus petite. La tête est plus large que longue, yeux longues, joues courtes, clypeus bidenté. Antennes insérés presque près de la moitié de la face, avec deux articles annulaires; pédicel plus court et plus fin que le premier article du funicule; premier article du funicule plus long que le second. 1-r, 2-d, 3-me et 4-me articles funiculaires plus longs que larges, 5-me carré, 6-me transversal. Massue ovale, plus large que le funicule, plus longue que les deux articles funiculaires précédants. Occiput large. Prothorax conique, collet distinct avec le bord antérieur droit et tranchant, muni de cinq petits angles. Mesonotum avec les sillons dorsaux bien visibles seulement dans sa partie antérieure. Scutellum sans sillon transversal. Metanotum convexe, sans carènes médiane et laterales, pourvu d'un petit cou,

ses côtés sont pubescentes. Nervure stigmale presque deux fois aussi courte que la nervure marginale. Pétiol de l'abdomen long, avec plusieurs poils blancs sur ses côtés. Bord postérieur du second segment abdominal échancré sur les côtés et s'avancant au milieu en forme d'une lame largement arrondie vers le sommet. Troisième segment de $\frac{2}{3}$ de la longueur du second; les autres segments sont presque tout aussi longs que le second. Ponctuation imbriquée, ruguleuse, metanotum reticulé; cou luisant, peu ruguleux; hanches lisses, luisants; pétiol reticulé, le reste de l'abdomen lisse. Vert cuivré; tête postérieurement foncée; metanotum et pétiol bleuâtres. Scape vert, luisant; le reste des antennes foncé, avec un reflêt cuivreux.

Pattes testacées, hanches vertes; tarsi antérieures au dessus et les sommets des quatre tarsi postérieures assombries.

♂. Long. 1,66 mm. Ressemble à la femelle; antennes plus longues; Scutellum avec un sillon transversal très faible; cuisses roussâtres.

Obs. 3 ♀ et 1 ♂ élevés en 1907—1908 de *Phytomiza orobanchiae* Kalt. à Kursk et dans la province de Charkov.

Neochrysocharis, gen. nov.

Le type de ce genre nouveau est *N. immaculatus*, sp. nov., qui occupe une place intermédiaire entre *Crysocharis* Foerster et *Closterocerus* Walker. Il a les ailes hyalines du premier et le funicule à deux articles comme chez le second genre.

N. immaculatus, sp. nov.

♀. Long. de 1,13—1,37 mm.

Tête large, grosse, face après la mort déprimée, yeux grands velus, antennes situées au dessus de la ligne tirée entre les bases des yeux. Antennes pourvues de poils forte et denses, pedicel plus long que le premier article de finicule, qui n'a que deux articles.

Entre le pedicel et le funicule se trouve un article annulaire peu distinct. Massue fournie au sommet d'un éperon. Occiput large, non rebordé.

Pronotum sans collet distinct; mesonotum avec des sillons dorsaux forts, sillons median manque; scutellum sans sillons, un peu déprimé. Metanotum sans carènes médiane et latérales, avec des spiracles ciliés. Ailes velues, nervure submarginale des ailes antérieures avec deux poils forts au dessus, nervure postmarginale beaucoup plus courte que la stigmale. Abdomen



Fig. 3. Antenne de *Neochrysocharis immaculatus*, ♀ (sans scape).

ovale plus large et plus long que le thorax. Pétiol petit, transversal, indistinct. Corps presque lisse avec une sculpture très fine.

Vert, luisant. Occiput, pleures, scutellum, une partie du pronotum et hanches avec un reflêt d'un rouge de cuivre.

Scape métallique, funicule foncée. Les milieux des cuisses foncés, trochanters, genoux et tarses jaunâtres; tibias antérieurs et tarses brunâtres avec un reflêt métallique. Les extrémités des tarses sombres

♂. Long. 0,93 — 1,1 mm.

Ressemble à femelle; massue antennaire longue avec les articles distinctement indiquées, plus longue que le funicule et le pedicel pris ensemble. Abdomen sans tache à la base avec un reflêt d'un rouge de cuivre vers la partie ultérieure.

Obs. Elevé de puparias d'*Oscinella frit* L. en 1910 à la Station Experimentale de Poltava.

N. albipes, sp. nov.

♀. Long. 1,1 mm.

Ressemble au précédent. Vert, scape métallique, funicule brunâtre. Hanches vertes; trochanters et cuisses antérieures et postérieures verts, leurs extrémités et les tibias blancs. Trochanters, cuisses et tibias des pattes intermédiaires d'un blanc pur. Tarses antérieurs grisâtres, les intermédiaires et les postérieurs blancs, leurs articles apicaux sombres.

♂ est mort à l'état de nymphe.

Obs. 1 ♀ élevée d'une larve de *Pimpla graminella* Graw. 12. I. 1911 à la Station Expérim. de Poltava.

Gen. *Closterocerus* Westw.

Tableau synoptique des espèces.

- 1 (4). Ailes antérieures avec une tache noire sur la nervure stigmale.
- 2 (3). Pattes jaunes et grises. Cuisses sombres. ♀—1,3, ♂—0,87 mm. *formosus* Westwood.
- 3 (2). Hanches et bases des cuisses assombries, le reste des pattes blanc pur. ♀—1, ♂—0,89 mm. *ovulorum* Rtz b.
- 4 (1). Ailes antérieures avec trois taches noires. Bleu, pattes foncées, tibias antérieurs avec les extrémités fins brun-noirâtres, 2-d et 3-me articles du tarse postérieur blanchâtre *trifasciatus* Westwood.

C. ovulorum Ratzeburg.

Entedon ovulorum Ratz. (II, 165); *lunatus* Ratz. (II, 165).

♀. Long. 1 mm. Ressemble beaucoup au *Closterocerus formosus*. Pedicel plus long que le premier article du funicule, qui est plus court que le second article. Massue de la même longueur que le funicule et le pedicel pris ensemble. Les articles de la massue diminuent graduellement en longueur; le dernier est pourvu d'un éperon, qui est aussi

long que les 0,7 de longueur du dernier article. Bleu, antennes d'un brun marron, hanches plus ou moins foncées, pattes antérieures blanches sales. Le milieu des cuisses intermédiaires et des postérieures, une tache à la base des tibias de ces deux paires et les articles ultérieurs des tarsi foncés. Les autres parties des pattes sont blanches pures.



Fig. 4. *Cl. ovulorum* Ratzb.
♀. Antenne.

♂. Long. 0,89 mm. Ressemble à femelle. Antennes avec des poils plus forts. La couleur sombre des pattes est plus intense. Tache noire au dessous de la nervure stigmale affaiblie ou manquant complètement. La longueur relative de

l'abdomen et l'intensité de la tache sombre sur les ailes ne sont pas constantes et c'est pour cela qu'il me semble inutile de distinguer selon Ratzeburg *C. lunatus* de *C. ovulorum*.

Obs. 11 ♀♀ et 16 ♂♂ élevés des oeufs de *Cassida nebulosa* à la Station Experimentale de Poltava en 1910.

Gen. *Tetrastichus* Haliday.

Dans sa classification du genre *Tetrastichus* C. G. Thomson donne une grande importance au nombre des cils situés au dessus de la nervure submarginale de l'aile antérieure. Evidemment C. G. Thomson lui-même ne trouvait possible la division des espèces selon ce caractère qu'au deux sections — celles qui n'ont qu'une poil sur la nervure submarginale et celles ayant 2-5 poils. Nos observations se rapportent à plusieurs espèces du genre *Tetrastichus*:



Fig. 5. *T. evonymellae* Bouché
Nervure submarginale de l'aile
avec trois cils au dessus.

1) *Tetrastichus evonymellae* (Bouché) Ratz. (*T. crassinervis* Thomson).

J'ai examiné 21 ♀♀ et de 13 ♂♂ et je trouve les résultats suivants:

2 cils sur chacune de deux ailes	7 ♀♀ et 12 ♂♂
2 " " la gauche et 3 sur la droite	2 ♀♀ —
3 " " chacune de deux ailes	5 ♀♀ —
3 " " la gauche et 4 sur la droite	3 ♀♀ —
2 " " " " " " 5 " " "	— 1 ♂

Dans le dernier cas tous les 5 cils avaient été très petites.

- 2) *Tetrastichus cassidarum* Ratz.—4 ♀♀ et 2 ♂♂.
- 3) *Tetrastichus coccinellae*, n. sp.—30 ♀♀ et 2 ♂♂.
- 4) *Tetrastichus sokolowskii*, n. sp.—16 ♀♀ et 1 ♂.

Chez ces trois espèces tous les exemplaires examinés avaient un cil sur chaque aile.

Ces faits montrent que le caractère, sur lequel Thomson a fondé sa classification du genre *Tetrastichus*, doit être reconnu comme valable. Les espèces qui ont un cil sur chacune de deux ailes se distinguent facilement par d'autres caractères: les femelles ont un abdomen court, peu pointu, non caréné au dessous; sillon median du mesonotum manque complètement ou il est peu distinct.

A cause de cela ce groupe d'espèces est digne d'être séparée comme un genre indépendant.

Tetrastichus pospelovi, sp. nov.

Il a deux et plus de deux cils au dessus de la nervure submarginale et appartient à la section F de C. G. Thomson.

♀. Long. 2 mm. Largeur maximale de l'aile antérieure 0,65 mm., expansion des ailes 3,5 mm. Antennes filiformes, situées au dessous du milieu de la face, scape n'atteignant pas jusqu'au premier ocelle. Pédicel plus court que le premier article de funicule, qui est plus long que le second et $2\frac{1}{2}$ fois aussi long que large. Le troisième article n'est que de moitié plus long que large. Massue oblongue-ovale, presque aussi longue que les deux derniers articles de funicule réunis: premier article de la massue plus long et plus large que le second, celui-ci plus large et plus long que le troisième. Mesonotum avec un sillon median très fort. Nervure submarginale pourvue des deux cils au dessus et de beaucoup de cils au dessous. Espace entre la nervure submarginale et le bord antérieur de l'aile presque nue. Nervure basale jaunâtre. Metathorax très court, presque, lisse. Spiracles larges, ovalaires; les côtés du metathorax avec plusieurs cils. Abdomen plus long que la tête et le thorax ensemble, pointu, conique, nu, peu caréné au dessous. Bleu, avec une reflète verte de cuivre. Antennes brunâtres, extrémités du scape et du pédicel jaunes. Hanches et cuisses brunâtres, tibias brun-jaunâtres avec une tache plus claire au dessus. Tarses antérieurs jaunes-brunâtres. Genoux, sommets des tibias et les trois premiers articles des tarses postérieures et intermédiaires blancs. Les articles ultérieures de quatre tarses postérieures noirs.

♂. Long. 1,4 mm. Largeur maximale de l'aile antérieure 0,5 mm., expansion 2,8 mm. Scape élargi et fourni d'une carène jusque $\frac{2}{3}$ de sa longueur, pédicel presque aussi long que le premier article de funicule, qui est de moitié plus court que le suivant; 3-me et 4-me presque égaux. Massue allongée un peu plus courte que les deux derniers articles de funicule, son premier article est plus long; le dernier article pourvu d'un éperon qui est aussi long que les $\frac{2}{3}$ de longueur de l'article. Les cils ne sont qu'un peu plus longs que les articles sur lesquels ils sont situés. Bleu-foncé. Scape brun, blanchâtre sur le sommet

ainsi que le pédicel. Funicule gris brunâtre avec l'articulation plus claire. Hanches et les $\frac{2}{3}$ des cuisses bleues; le reste des pattes blanc; tibias au milieu et les articles apicaux des tarsi sombres. Abdomen avec une grande tache blanche à la base.

Obs. 2 ♀ ♀ et 1 ♂ élevés par Mr. V. P. Pospelov des nymphes d'*Yponomeuta malinella* en 1910.

1 ♂ élevée par l'auteur en 1908 d'*Anthonomus pomorum* comme parasite secondaire.

***Tetrastichus sokolowskii*, sp. nov.**

Appartient à section E de la classification de C. G. Thomson.

♀. Long. 1,3 mm.; expansion des ailes 2,6 mm., largeur maximale de l'aile antérieure 0,5 mm.

Tête triangulaire, antennes situées au dessous du milieu de la face; scape n'atteignant pas l'ocelle antérieure, élargi médiocrement; pédicel

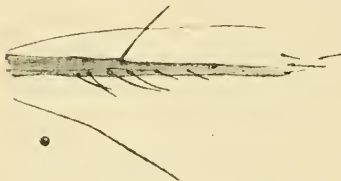


Fig. 6. La nervure submarginale de l'aile antérieure de *Tetrastichus sokolowskii* avec un cil au-dessus.

presque aussi long que le premier article de funicule; le second article de funicule plus court que le premier et que le troisième. Massue ovale allongée, plus large que le funicule et à peine plus courte que ce dernier. Premier article de la massue plus long que le second, le troisième est aussi long que les $\frac{2}{3}$ de la longueur du premier et est pourvu d'un éperon au sommet qui est aussi long que les $\frac{2}{3}$ de la longueur de cet article. Mesonotum presque sans sillon médian, pourvu aux côtés de trois points sétiformes, presque lisse, luisant. Scutellum avec des sillons dorsaux faibles; la distance entre ceux-ci est plus courte que la distance entre le sillon et le bord du scutellum. Ailes arrondies au sommet, nervure submarginale pourvue d'un cil au devant de son milieu et d'une verrue. Nervure submarginale eu dessous pourvu des plusieurs cils plus grands et des quelques-unes plus petites. Metanotum court, finement rugueux, fourni d'une carène médiane, fourchue à l'extrémité; spiracles ovales; une carène située entre celles-ci et les hanches; plis distincts. Abdomen oviforme; chez les spécimens desséchés il est plus court, chez les exemplaires frais il est plus long que la tête et le thorax pris ensemble; il est plat au dessous, valve ventrale surpassant son milieu. Vert sombre avec un reflêt grasseyé; antennes brun-noirâtres, nervures des ailes brunâtres, hanches foncés, trochanters jaunes; bases des cuisses foncées, sommets clairs; tibias et tarsi jaunâtres; les articles ultérieures des tarsi jaun-brunâtres.

♂. Long. 1,1 mm., expansion 2,41, largeur maximale de l'aile 0,41. Ressemble à la femelle; scape avec une carène jusqu'à $\frac{3}{4}$ de sa longueur; funicule pourvu de forts cils, qui sont de moitié plus longs que la longueur de l'article. Abdomen sans tache à la base. Pris par A. N. Sokolowski au moment de l'oviposition sur la chenille de la *Plutella maculipennis*, de laquelle étaient sortis 18 ♀♀ et 2 ♂♂.

Un autre lot de 3 ♀ et 3 ♂ a été élevé d'une coque d'*Apanteles plutellae*.

Tetrastichus coccinellae, sp. nov.

♀. Long. 1,55 mm., longueur de la tête et du thorax pris ensemble 0,9 mm.; expansion des ailes 3,7 mm.; largeur maximale de l'aile 0,75 mm. Tête peu enfoncée après la mort, yeux nus, scape des antennes atteignant l'ocelle antérieure; pedicel un peu plus court que le premier article du funicule; tous les articles du funicule sont égaux. Massue un peu plus longue que les deux derniers articles du funicule. Mesonotum avec des sillons dorsaux très forts, le sillon médian manque, la fossette devant le scutellum indique seule la place de ce sillon. Scutellum convexe, deux sillons médians affaiblis, presque manquants; postscutellum arrondi. Metanotum avec une carène médiane qui est terminée par une costula, formant un cou distinct. Spiracle large, arrondi. Les côtés du metanotum avec 4—5 cils. Ailes antérieures larges, nervure submarginale avec un grand cil avant le milieu, cellule costale garnie de plusieurs cils. Nervure marginale trois fois aussi longue que la nervure stigmale. Abdomen court, arrondi, tarière à peine proéminente. Corps très finement, peu visiblement pointillé; metanotum un peu rugueux.

Noir-foncé, avec une reflète de cuivre rougeâtre ou bleuâtre. Antennes brun-noirâtres, sommets des cuisses testacés. Tibias et tarsi brunâtres, quatre tibias postérieurs assombris au milieu; les nervures des ailes brun-noirâtres.

♂. Long. 1,3 mm., expansion des ailes 3 mm., largeur maximale de l'aile 0,63 mm.

Ressemble à la femelle. Scape élargi, trois fois aussi long que large. Pédicel plus long que le premier article du funicule, qui est plus court que le suivant, le quatrième article du funicule est le plus long. Massue plus large que le dernier article de funicule et plus courte que les deux derniers articles du funicule pris ensemble; funicule avec des forts cils, qui sont aussi longs que les articles sur lesquels ils sont situés. Scape foncé,



Fig. 7. La nervure submarginale de l'aile antérieure de *T. coccinellae* avec un cil fort au-dessus.

pédicel brun, funicule jaune claire, les bases des articles brunes; massue noire. Abdomen sans tache claire à la base.

Obs. Beaucoup des femelles et 3 males élevés à la Station Experim. à Poltava des nymphes de *Coccinella septempunctata*.

Tetrastichus cassidarum Ratz.

Entodon cassidarum Ratzburg, III, 248.

♀ (desséchée). Long. 1,2 mm.; expansion des ailes 3,1 mm., largeur maximale d'aile 0,58 mm.

Antennes filiformes, de moitié plus longues que la face; scape atteignant à peu-près le premier ocelle; pédicel plus court que le premier article du funicule; celui-ci est plus long que le second article du funicule, le troisième presque carré; massue presque aussi longue et aussi large que le funicule, son premier article est plus long que le second, le troisième est le plus petit, avec un éperon au sommet qui est aussi long que la moitié de sa longueur. Yeux peu distinctement pubescents. Thorax assez convexe. Sillon médian du mesonotum faible ou bien il manque complètement. Ailes assez grandes, nervure submarginale avec un fort cil au dessus et avec quatre plus faibles au dessous. Metanotum court, rugueux, ponctuation bien visible même avec un faible agrandissement; carène médiane en forme de deux lignes parallèles médiocrement élevées; spiracles ovales, une carène en arrière qui va vers la base de la hanche. Abdomen ovale, plus court que le thorax, non caréné. Noir, avec un reflêt verdâtre, bleuâtre; antennes brun-noirâtres, nervures brunâtres, hanches noires, cuisses noires avec leurs sommets rouges; tibias antérieures roux, brunâtres au milieu, les quatre tibias postérieurs sombres, leurs bases et leurs sommets roussâtres; tarsi rousses avec le dos des articles noirâtres.

♂. Long. 1,1 mm.; expansion des ailes 2,65 mm., largeur maximale de l'aile 0,5.

Ressemble à la femelle par sa coloration. Abdomen sans tache claire à la base, convexe en dessus, fortement ponctué à la partie postérieure. Antennes avec des cils forts, qui sont presque de moitié plus longues que les articles de funicule; scape élargi, caréné au dessous.

Obs. 2 ♂♂ et 5 ♀♀ élevés de deux larves de *Cassida nebulosa* à la Station Experim. de Poltava.